

ΠΡΟΣ:

Το Υπουργείο Περιβάλλοντος και Ενέργειας
i) Γενική Γραμματεία Φυσικού Περιβάλλοντος
και Υδάτων

Γενική Διεύθυνση Περιβαλλοντικής Πολιτικής
Γενική Διεύθυνση Υδάτων

ii) Διεύθυνση Περιβαλλοντικής Αδειοδότησης,
Τμήμα Β΄

Μεσογείων 119 – Αθήνα
(e-mail: ggenvr@ypen.gr)

ΘΕΜΑ: Επισημάνσεις παρατηρήσεις του ΤΕΕ Τμήματος Ηπείρου για την:

**«1η ΑΝΑΘΕΩΡΗΣΗ ΣΧΕΔΙΟΥ ΔΙΑΧΕΙΡΙΣΗΣ ΚΙΝΔΥΝΩΝ ΠΛΗΜΜΥΡΑΣ των Λεκανών Απορροής
Ποταμών του Υδατικού Διαμερίσματος Ηπείρου (ΕΙ05)»**

1. Εισαγωγή

Η Ευρωπαϊκή Ένωση έθεσε σε ισχύ τον Οκτώβριο του 2007 την Οδηγία 2007/60/ΕΚ για την αξιολόγηση και διαχείριση των κινδύνων πλημμύρας με στόχο τη μείωση των αρνητικών συνεπειών στην ανθρώπινη υγεία, το περιβάλλον, την πολιτιστική κληρονομιά και τις οικονομικές δραστηριότητες που συνδέονται με τις πλημμύρες στην Κοινότητα.

Η Οδηγία 2007/60/ΕΚ υλοποιείται σε τρία (3) στάδια ήτοι την Προκαταρκτική Αξιολόγηση Κινδύνων Πλημμύρας (ΠΑΚΠ) για κάθε Λεκάνη Απορροής Ποταμών (ΛΑΠ) και τον προσδιορισμό των Ζωνών Δυνητικά Υψηλού Κινδύνου Πλημμύρας (ΖΔΥΚΠ), την κατάρτιση των Χαρτών Επικινδυνότητας Πλημμύρας (ΧΕΠ) και των Χαρτών Κινδύνων Πλημμύρας (ΧΚΠ) καθώς και την κατάρτιση των Σχεδίων Διαχείρισης Κινδύνων Πλημμύρας Λεκανών Απορροής Ποταμών (ΣΔΚΠ ΛΑΠ) για τις Ζώνες Δυνητικά Υψηλού Κινδύνου Πλημμύρας.

Η εναρμόνιση της ελληνικής νομοθεσίας με την κοινοτική Οδηγία 2007/60/ΕΚ έγινε με την ΚΥΑ ΗΠ 31822/1542/Ε103/21.7.2010, όπως τροποποιήθηκε με την ΚΥΑ 177772/924/2017 (ΦΕΚ 2140/Β΄/22.06.2017) και ισχύει. Με τις διατάξεις αυτές ενσωματώθηκαν στην εθνική νομοθεσία οι βασικές έννοιες της Οδηγίας για τον κίνδυνο πλημμύρας και ταυτόχρονα καθορίστηκαν οι αρμοδιότητες των επιμέρους φορέων τόσο σε εθνικό όσο και σε περιφερειακό επίπεδο. Προτεραιότητα και αναγκαίο βήμα για την εφαρμογή της Οδηγίας 2007/60/ΕΚ στη χώρα μας

αποτελέσει η κατάρτιση των Σχεδίων Διαχείρισης Κινδύνων Πλημμύρας των Λεκανών Απορροής Ποταμών των 14 Υδατικών Διαμερισμάτων της χώρας. Τα όρια των Λεκανών Απορροής Ποταμών (ΛΑΠ) έχουν καθοριστεί με την υπ' αριθμ. οικ. 706/16.07.2010 Απόφαση της Εθνικής Επιτροπής Υδάτων (ΦΕΚ Β' 1383/02.09.2010 και ΦΕΚ Β' 1572/28.09.2010 διόρθωσης του Παραρτήματος ΙΙ), όπως αυτή ισχύει.

Σύμφωνα με την παρ. 2 του άρθρου 3 της ΚΥΑ ΗΠ 31822/1542/Ε103/21.7.2010, όπως ισχύει, οι Διευθύνσεις Υδάτων των Αποκεντρωμένων Διοικήσεων διενεργούν την προκαταρκτική εκτίμηση των κινδύνων πλημμύρας, καταρτίζουν τους Χάρτες Επικινδυνότητας και Κινδύνων Πλημμύρας καθώς και καταρτίζουν και εφαρμόζουν τα Σχέδια Διαχείρισης Κινδύνων Πλημμύρας. Σύμφωνα με το ίδιο άρθρο, όπως ισχύει, είναι δυνατόν, ύστερα από αίτημα του Γραμματέα της Αποκεντρωμένης Διοίκησης, η Προκαταρκτική Αξιολόγηση Κινδύνων Πλημμύρας, οι Χάρτες Επικινδυνότητας και Κινδύνων Πλημμύρας και τα Σχέδια Διαχείρισης Κινδύνων Πλημμύρας να καταρτίζονται από την Γενική Διεύθυνση Υδάτων. Το Σχέδιο Διαχείρισης Κινδύνων Πλημμύρας, σε περίπτωση που καταρτίζεται από τη Γενική Διεύθυνση Υδάτων, εγκρίνεται μετά την ισχύ του ν.5037/2023 (άρθρο 26) από τον Υπουργό Περιβάλλοντος και Ενέργειας και ισχύει μέχρι την αναθεώρησή του. Τα Σχέδια Διαχείρισης Κινδύνων Πλημμύρας των ΥΔ της χώρας επανεξετάζονται και, εφόσον απαιτείται, επικαιροποιούνται ανά εξαετία.

Τα Σχέδια Διαχείρισης Κινδύνων Πλημμύρας, περιλαμβανομένων των Χαρτών Επικινδυνότητας και Χαρτών Κινδύνων Πλημμύρας, αποτελούν το στρατηγικό εργαλείο για την εφαρμογή της πολιτικής για την αξιολόγηση και διαχείριση του κινδύνου πλημμύρας στο σύνολο της χώρας. Τα αποτελέσματα των Χαρτών Επικινδυνότητας, των Χαρτών Κινδύνων Πλημμύρας και τα περιγραφόμενα στο Πρόγραμμα Μέτρων των ΣΔΚΠ θα πρέπει να λαμβάνονται υπ' όψη από τον κάθε φορέα που προγραμματίζει, αναπτύσσει και υλοποιεί έργα και δραστηριότητες.

Σε εφαρμογή της Οδηγίας 2007/60/ΕΚ και της Κ.Υ.Α. Η.Π. 31822/1542/Ε103/21.7.2010, όπως τροποποιήθηκε με την ΚΥΑ 177772/924/2017 (ΦΕΚ 2140/Β'/22.06.2017) και ισχύει, έχει ολοκληρωθεί ο 1ος κύκλος εφαρμογής της Οδηγίας 2007/60/ΕΚ, ο οποίος περιλαμβάνει την Προκαταρκτική Αξιολόγηση Κινδύνων Πλημμύρας, τους Χάρτες Επικινδυνότητας και Κινδύνων Πλημμύρας και τα Σχέδια Διαχείρισης Κινδύνων Πλημμύρας όλων των Υδατικών Διαμερισμάτων της χώρας. Στο πλαίσιο του 2ου κύκλου εφαρμογής της Οδηγίας, έχει ολοκληρωθεί η 1η Αναθεώρηση της Προκαταρκτικής Αξιολόγησης Κινδύνων Πλημμύρας σε επίπεδο χώρας (άρθ. 4, 5 και 14 της Οδηγίας 2007/60/ΕΚ & άρθ. 4 της Κ.Υ.Α. Η.Π. 31822/1542/Ε103/21.7.2010, όπως ισχύει),

έχουν αξιολογηθεί οι σημαντικές ιστορικές πλημμύρες, από πλευράς επιπτώσεων, και έχουν προσδιορισθεί οι αναθεωρημένες Ζώνες Δυνητικά Υψηλού Κινδύνου Πλημμύρας. Τον Μάιο του 2021 η Γενική Δ/ση Υδάτων προκήρυξε διεθνή Ηλεκτρονικό Δημόσιο Διαγωνισμό για την ανάθεση σύμβασης παροχής υπηρεσιών με ανοιχτή διαδικασία με αντικείμενο «1η Αναθεώρηση Σχεδίων Διαχείρισης Κινδύνων Πλημμύρας Λεκανών Απορροής Ποταμών των 14 Υδατικών Διαμερισμάτων της χώρας, υποέργα 1-5», κατ' εφαρμογή της Οδηγίας 2007/60/ΕΚ, όπως ενσωματώθηκε στο εθνικό δίκαιο με την Κ.Υ.Α. Η.Π. 31822/1542/Ε103/21.7.2010 και ισχύει.

Σύμφωνα με το από 30/08/2022 υπογραφέν συμφωνητικό ανατέθηκε η εκπόνηση της υπηρεσίας «1η Αναθεώρηση Σχεδίων Διαχείρισης Κινδύνων Πλημμύρας Λεκανών Απορροής Ποταμών των Υδατικών Διαμερισμάτων Ηπείρου, Δυτικής Στερεάς Ελλάδας και Θεσσαλίας» με κωδικό πράξης MIS 5051042 και ενάρθμο έργου 2020ΣΕ27510072, ενταγμένο στο Επιχειρησιακό Πρόγραμμα «Υποδομές Μεταφορών, Περιβάλλον και Αειφόρος Ανάπτυξη 2014-2020» από τη Γενική Δ/ση Υδάτων στο νομικό πρόσωπο με την επωνυμία ΚΟΙΝΟΠΡΑΞΙΑ Γ. ΚΑΡΑΒΟΚΥΡΗΣ & ΣΥΝΕΡΓΑΤΕΣ ΣΥΜΒΟΥΛΟΙ ΜΗΧΑΝΙΚΟΙ Α.Ε. – ENVECO ΑΝΩΝΥΜΗ ΕΤΑΙΡΕΙΑ ΠΡΟΣΤΑΣΙΑΣ ΚΑΙ ΔΙΑΧΕΙΡΙΣΗΣ ΠΕΡΙΒΑΛΛΟΝΤΟΣ Α.Ε. και με το διακριτικό τίτλο «Κ/Ξ ΚΑΡΑΒΟΚΥΡΗΣ-ENVECO»

2. Κατάρτιση της 1ης Αναθεώρησης Σχεδίου Διαχείρισης Κινδύνων Πλημμύρας των Λεκανών Απορροής Ποταμών του Υδατικού Διαμερίσματος Ηπείρου (ΕΙ05)

Το Σχέδιο Διαχείρισης των Κινδύνων Πλημμύρας (ΣΔΚΠ) καταρτίζεται σε επίπεδο Υδατικού Διαμερίσματος για τις περιοχές που υπάρχουν δυνητικοί σοβαροί κίνδυνοι πλημμύρας ή είναι πιθανόν να σημειωθεί πλημμύρα οι οποίες ονομάζονται Ζώνες Δυνητικά Υψηλού Κινδύνου Πλημμύρας. Αποτελεί ένα στρατηγικό κείμενο το οποίο περιλαμβάνει:

- α) τους βασικούς στόχους για την διαχείριση των κινδύνων πλημμύρας εστιάζοντας στη μείωση των δυνητικών αρνητικών συνεπειών που οι πλημμύρες έχουν για την ανθρώπινη υγεία, το περιβάλλον, την πολιτιστική κληρονομιά και την οικονομική δραστηριότητα και εφόσον κρίνεται σκόπιμο, σε πρωτοβουλίες που δεν αφορούν σε κατασκευαστικά έργα και δράσεις για τη διαχείριση των κινδύνων πλημμύρας ή/και στη μείωση των πιθανοτήτων επέλευσης πλημμύρας,
- β) τα αναγκαία Μέτρα και τις προτεραιότητες για την επίτευξη των ανωτέρω στόχων και
- γ) τα πορίσματα της ΠΑΚΠ υπό μορφή χάρτη με τις ζώνες δυνητικά υψηλού κινδύνου πλημμύρας και τους χάρτες επικινδυνότητας πλημμύρας και κινδύνου πλημμύρας.

Το ΣΔΚΠ λαμβάνει υπόψη τα ιδιαίτερα χαρακτηριστικά των περιοχών που καλύπτει και παρέχει ενδεδειγμένες λύσεις, ανάλογα με τις ανάγκες και τις προτεραιότητες των περιοχών αυτών, εξασφαλίζοντας παράλληλα συναφή συντονισμό εντός των περιοχών λεκάνης απορροής ποταμών και προωθώντας την επίτευξη των περιβαλλοντικών στόχων που έχουν θεσπισθεί με την Οδηγία 2000/60/ΕΚ για τα υπόγεια και επιφανειακά υδατικά συστήματα.

Το Σχέδιο Διαχείρισης Κινδύνων Πλημμύρας (ΣΔΚΠ) αποτελεί ταυτόχρονα το βασικό εργαλείο προγραμματισμού αλλά και τον κεντρικό μηχανισμό αναφοράς της χώρας προς την ΕΕ.

Το σχέδιο διαχείρισης των κινδύνων πλημμύρας καλύπτει όλες τις πτυχές της διαχείρισης των κινδύνων πλημμύρας εστιαζόμενο στην πρόληψη, την προστασία και την ετοιμότητα, συμπεριλαμβανομένων των προβλέψεων πλημμυρών και των συστημάτων έγκαιρης προειδοποίησης και λαμβανομένων υπόψη των χαρακτηριστικών της συγκεκριμένης λεκάνης ή υπολεκάνης απορροής του ποταμού. Το σχέδιο διαχείρισης των κινδύνων πλημμύρας μπορεί επίσης να περιλαμβάνει την προώθηση βιώσιμων πρακτικών χρήσης γης, βελτίωση της συγκράτησης υδάτων καθώς και την ελεγχόμενη κατάκλυση ορισμένων περιοχών σε περίπτωση πλημμύρας.

Συμπερασματικά, το ΣΔΚΠ αποτελεί ένα εργαλείο για:

- √ την καλύτερη κατανόηση του κινδύνου πλημμύρας
- √ τον εντοπισμό των περιοχών με τον υψηλότερο κίνδυνο πλημμύρας, έτσι ώστε οι δημόσιες επενδύσεις να απευθύνονται εκεί όπου υπάρχει η μεγαλύτερη ανάγκη
- √ τη διάθεση όλων των οικονομικών και περιβαλλοντικών δεδομένων που απαιτούνται για τη λήψη αποφάσεων σε σχέση με τη διαχείριση των κινδύνων πλημμύρας
- √ τη διαχείριση του κινδύνου με τρόπο που να μεγιστοποιούνται τα οφέλη στις κοινότητες και στο περιβάλλον
- √ την περιγραφή της διαδικασίας συντονισμού των φορέων που εμπλέκονται με τη Διαχείριση των Κινδύνων Πλημμύρας (εθνικό, επαρχιακό και τοπικό επίπεδο).

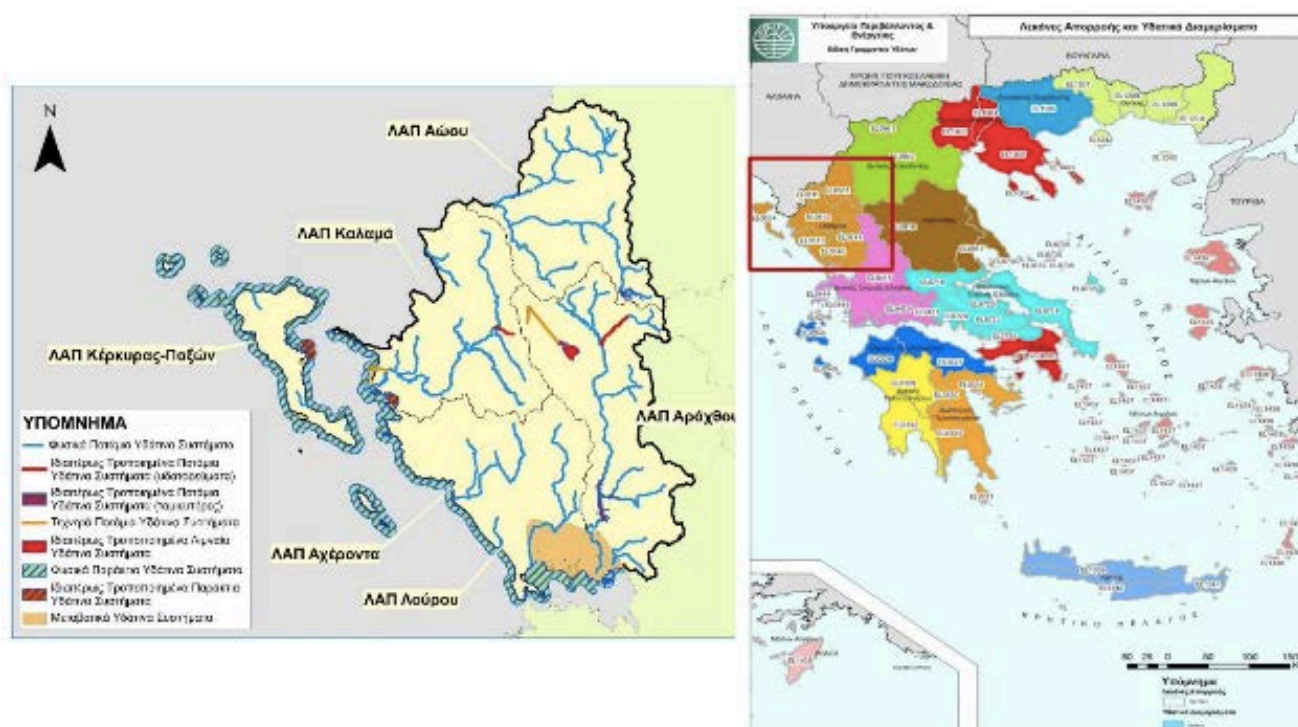
Το πρώτο Σχέδιο Διαχείρισης Κινδύνων Πλημμύρας του Υδατικού Διαμερίσματος Ηπείρου (EL05) (1ος κύκλος εφαρμογής της Οδηγίας 2007/60/ΕΚ) έχει εγκριθεί με τη με αρ. ΥΠΕΝ/ΓρεΓΥ/41346/322/2018 Απόφαση της Εθνικής Επιτροπής Υδάτων (Β' 2640/2018).

3. Αναφορά στην περιοχή μελέτης – Περιοχή Υδατικού Διαμερίσματος Ηπείρου (EL05)

Το Υδατικό Διαμέρισμα Ηπείρου ή Υδατικό Διαμέρισμα EL05, σύμφωνα με την κωδική του αρίθμηση, αποτελεί ένα από τα 14 Υδατικά Διαμερίσματα της χώρας. Έχει έκταση 10.026 km², από τα οποία τα 631 km² ανήκουν στην Κέρκυρα και στα νησιά Οθωνοί, Ερεικούσα, Μαθράκι, Παζοί, Αντίπαξοι.

Ο υδροκρίτης του διαμερίσματος ορίζεται νότια από τον όρμο Κοπραίνης του Αμβρακικού Κόλπου, και συνεχίζει ανατολικά στους ορεινούς όγκους Βάλτου, Αθαμανικών, οροσειράς βόρειας Πίνδου, Βόιου, και Γράμμου. Στη συνέχεια, τα όρια του διαμερίσματος ορίζονται βόρεια από τα ελληνοαλβανικά σύνορα και τέλος δυτικά από το Ιόνιο Πέλαγος.

Το Υδατικό Διαμέρισμα Ηπείρου είναι ένα από τα πιο ορεινά διαμερίσματα της χώρας, δεδομένου ότι οι ορεινές περιοχές του καλύπτουν περίπου το 70% της συνολικής έκτασής του, ενώ οι πεδινές μόνο το 15%. Έχει έντονο ανάγλυφο με μεγάλες κλίσεις πρηνών και βαθιές χαράδρες (π.χ. Βίκος, Άραχθος, Αχέροντας). Κυρίαρχη οροσειρά του ΥΔ Ηπείρου, αποτελεί η οροσειρά της Πίνδου, η οποία είναι και η μεγαλύτερη οροσειρά της Ελλάδας. Τα υψηλότερα όρη του είναι ο Σμόλικας (2.617 m), ο Γράμμος (2.520 m), η Τύμφη (2.497 m), τα Τζουμέρκα (2.429 m), η Νεμέρτσκα (2.209 m), ο Τόμαρος (1.974 m) και η Μουργκάνα (1.806 m).



Θέση, όρια και κύριες λεκάνες του Υδατικού Διαμερίσματος Ηπείρου (EL05)

Τα κύρια χαρακτηριστικά των Λεκανών Απορροής Ποταμών του ΥΔ08 παρουσιάζονται στον παρακάτω πίνακα. Η ΛΑΠ Κέρκυρας – Παξών (EL34), έχει συνολική έκταση 631 km² και αποτελεί ποσοστό 6,32% της συνολικής έκτασης του ΥΔ Ηπείρου, με το υπόλοιπο ποσοστό να ανήκει στο ηπειρωτικό τμήμα του ΥΔ.

Υδατικό Διαμέρισμα	Κωδικός Λεκάνης	Όνομασία Λεκάνης Απορροής Ποταμού (ΛΑΠ)	Έκταση (km ²)
Ήπειρος (EL05)	EL11	Αώου	2.361
	EL12	Καλαμά	2.523
	EL13	Αχέροντα	1.292
	EL14	Αράχθου	2.209
	EL34	Κέρκυρας – Παξών	631
	EL46	Λούρου	963

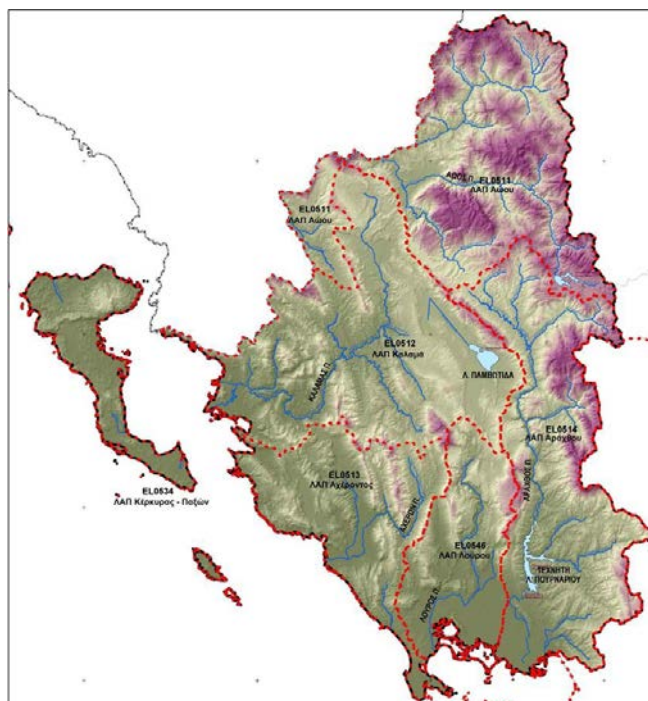
Λεκάνες Απορροής Ποταμού στο ΥΔ Ηπείρου

Το μεγαλύτερο μέρος του Υδατικού Διαμερίσματος Ηπείρου καλύπτεται από σχηματισμούς της Ιόνιας Ζώνης. Επιπλέον, στα ανατολικά μια μικρή έκταση κατά μήκος των ΛΑΠ Αώου και Αράχθου καλύπτεται από τη Ζώνη Πίνδου, στα βόρεια στην περιοχή Μετσόβου – Βάλια Κάλντα – Μαυροβούνι και Σμόλικα εμφανίζεται το Πελαγονικό Τεκτονικό Κάλυμμα των Οφιολίθων, ενώ στο νοτιοανατολικό άκρο του υδατικού διαμερίσματος αναπτύσσεται σε μικρή έκταση η Ζώνη Γαβρόβου – Τρίπολης.

Ασύμφωνα πάνω στους παραπάνω σχηματισμούς έχουν αποθεθεί και συναντώνται σε πολύ μικρές εμφανίσεις κυρίως στα βυθίσματα των λεκανών νεογενείς σχηματισμοί (μάργες, μαργαϊκοί ασβεστόλιθοι και κροκαλοπαγή) με σημαντικότερη εξάπλωση στην περιοχή Πρέβεζας - Λούτσας, καθώς και τεταρτογενείς αποθέσεις (αλλουβιακές αποθέσεις, υλικά αναβαθμίδων, κώνιοι κορημάτων - πλευρικά κορήματα και παράκτιοι σχηματισμοί) με σημαντικές εμφανίσεις στο λεκανοπέδιο Ιωαννίνων, στη λεκάνη της Άρτας και στο ΒΑ και νότιο τμήμα της Κέρκυρας.

Τα επιφανειακά νερά είναι εξαιρετικά σημαντικά για την ικανοποίηση των αναγκών σε νερό του ΥΔ καθώς έχουν κατασκευαστεί σημαντικά έργα ταμίευσης νερού (π.χ. ταμιευτήρες). Το ΥΔ περιλαμβάνει μέρος των σημαντικότερων ποταμών της χώρας τόσο από πλευράς παροχών (π.χ. Θουμής-Καλαμάς) όσο από πλευράς χρήσεων (π.χ. Αώος και Άραχθος για την παραγωγή ενέργειας καθώς και αρδευτικών αναγκών). Επιπλέον, στο ΥΔ βρίσκεται μια από τις αρχαιότερες παγκοσμίως λίμνες (περίπου 7 εκ. ετών), η λίμνη Παμβώτιδα ή αλλιώς η λίμνη των Ιωαννίνων, ανάμεσα της ομώνυμης πόλης και του όρους Μιτσικέλι. Η λίμνη έχει κηρυχθεί ως περιοχή NATURA 2000 εξαιτίας της ιστορίας της, του φυσικού της κάλους καθώς του ρόλου της ως καταφύγιο ζωής πλήθους πανίδας και χλωρίδας, διαφόρων ειδών.

Οι κύριοι ποταμοί και λίμνες, καθώς και οι λεκάνες απορροής του Υδατικού Διαμερίσματος Ηπείρου φαίνονται στις παρακάτω Εικόνες.



Κύριοι Ποταμοί και Λίμνες των ΛΑΠ στο ΥΔ Ηπείρου (ΕΛ05)

4. Πορίσματα της 1^{ης} Αναθεώρησης Προκαταρκτικής Αξιολόγησης Κινδύνων Πλημμύρας

Για την Προκαταρκτική Αξιολόγηση των Κινδύνων Πλημμύρας, στο άρθρο 4 παρ.1, της Οδηγίας ορίζεται ότι:

«Για κάθε περιοχή λεκάνης απορροής ποταμού ή μονάδα διαχείρισης του άρθρου 3 παρ.2β ή τμήμα διεθνούς περιοχής λεκάνης απορροής ποταμού που βρίσκεται στην επικράτειά τους, τα κράτη μέλη διεξάγουν Προκαταρκτική Αξιολόγηση Κινδύνων Πλημμύρας σύμφωνα με την παράγραφο 2 του παρόντος άρθρου».

Στην παράγραφο 2 του ίδιου άρθρου δίνονται οι αρχές για την Προκαταρκτική Αξιολόγηση των Κινδύνων Πλημμύρας βασιζόμενη σε διαθέσιμες ή ευκόλως υπολογιζόμενες πληροφορίες και στην οποία περιλαμβάνονται τουλάχιστον τα παρακάτω:

α) χάρτες της περιοχής της λεκάνης απορροής του ποταμού στην κατάλληλη κλίμακα, οι οποίοι περιλαμβάνουν τα όρια των λεκανών και των υπολεκανών απορροής ποταμών, και εφόσον υπάρχουν, παράκτιων ζωνών, οι οποίοι περιγράφουν τα τοπογραφικά χαρακτηριστικά και τη χρήση γης·

β) περιγραφή των πλημμυρών οι οποίες σημειώθηκαν κατά το παρελθόν (ιστορικές πλημμύρες) και είχαν σημαντικές αρνητικές επιπτώσεις στις ανθρώπινες ζωές, στις οικονομικές δραστηριότητες και στο περιβάλλον, όταν υπάρχει ακόμη πιθανότητα παρόμοιων μελλοντικών συμβάντων, συμπεριλαμβανομένων της έκτασης της πλημμύρας, των οδών αποστράγγισης και της αξιολόγησης των αρνητικών επιπτώσεων που προκάλεσαν. Για τις ανάγκες της 2ης Αναθεώρησης της Προκαταρκτικής Αξιολόγησης Κινδύνων Πλημμύρας, εκδόθηκε ειδικό κατευθυντήριο κείμενο της ΕΕ τον Νοέμβριο 2018 και στο οποίο αναφέρεται ότι λαμβάνονται τα πλημμυρικά συμβάντα από τις 22 Δεκεμβρίου 2011 και μετά.

γ) περιγραφή των σημαντικών πλημμυρών οι οποίες σημειώθηκαν κατά το παρελθόν, εκ των οποίων θα μπορούσαν, ενδεχομένως, να προβλεφθούν οι σημαντικές αρνητικές συνέπειες παρόμοιων φαινομένων στο μέλλον.

Αναλόγως των ειδικών αναγκών των κρατών μελών, περιλαμβάνεται:

δ) αξιολόγηση των δυνητικών αρνητικών συνεπειών των μελλοντικών πλημμυρών στην ανθρώπινη υγεία, το περιβάλλον, την πολιτιστική κληρονομιά και την οικονομική δραστηριότητα, λαμβανομένων υπόψη στο μέτρο του δυνατού ζητημάτων όπως η τοπογραφία, η θέση των υδατορευμάτων και τα γενικά υδρολογικά και γεωμορφολογικά χαρακτηριστικά τους, συμπεριλαμβανομένων των πλημμυρικών περιοχών ως φυσικών επιφανειών κατακράτησης, η αποτελεσματικότητα των υφισταμένων τεχνητών υποδομών προστασίας από τις πλημμύρες, η θέση των κατοικημένων περιοχών και των περιοχών οικονομικής δραστηριότητας καθώς και οι μακροπρόθεσμες εξελίξεις, συμπεριλαμβανομένων των επιδράσεων της αλλαγής του κλίματος στη συχνότητα επέλευσης των συμβάντων πλημμύρας.

Για την αναθεώρηση της Προκαταρκτικής Αξιολόγησης Κινδύνων Πλημμύρας δεν καθορίζονται στην Οδηγία επιπλέον ειδικές απαιτήσεις, εκτός από την αναφορά που γίνεται στο άρθρο 14 της Οδηγίας όπου ορίζεται η εξαετής αναθεώρηση του κάθε σταδίου της Οδηγίας (Προκαταρκτική Αξιολόγηση, Κατάρτιση Χαρτών Επικινδυνότητας και Κινδύνων Πλημμύρας, Σχέδια Διαχείρισης Κινδύνων Πλημμύρας) κατά την οποία πρέπει να λαμβάνεται υπόψη η επίδραση της κλιματικής αλλαγής στην εμφάνιση των πλημμυρών.

Συνοπτικά, η 1η Αναθεώρηση της ΠΑΚΠ περιλαμβάνει:

√ Την καταγραφή των ιστορικών πλημμυρών από το 2012 και μετά με τα κύρια χαρακτηριστικά τους και εντοπισμό των σημαντικών ιστορικών πλημμυρών με βάση τις συνέπειές τους

- √ Τον εντοπισμό περιοχών όπου είναι πιθανόν να σημειωθεί πλημμύρα και αξιολόγηση των δυνητικών αρνητικών συνεπειών των μελλοντικών πλημμυρών, λαμβανομένων υπόψη ιστορικών στοιχείων πλημμυρών και των έκτοτε αλλαγών στις συνθήκες των πλημμυρικών πεδίων
- √ Την αναθεώρηση των Ζωνών Δυνητικά Υψηλού Κινδύνου Πλημμύρας.

4.1 Καταγραφή Ιστορικών και Επιλογή Σημαντικών Ιστορικών Πλημμυρών

Για το Υδατικό Διαμέρισμα Ηπείρου καταγράφηκαν τα πλημμυρικά συμβάντα που περιλαμβάνονται στον παρακάτω Πίνακα.

Έτος	Αριθμός πλημμυρικών φαινομένων	Αριθμός τοποθεσιών που έχουν επηρεαστεί (Αριθμός συμβάντων)	Αριθμός τοποθεσιών οι οποίες έχουν κηρυχθεί σε κατάσταση έκτακτης ανάγκης	Ποσό που έχει δεσμευτεί για στεγαστική συνδρομή για αποκατάσταση κτιρίων (€)	Εκτάσεις καλλιεργούμενων εκτάσεων που έχουν θιχτεί (εκτάρια)	Συνέπειες στην ανθρώπινη υγεία
2012	3	6	1	405.300	1485,5	-
2013	1	1	0	-	439,6	-
2014	5	9	1	352.944	187,8	-
2015	6	64	56	1.841.528	384,2	-
2016	7	19	13	487.998	476,6	-
2017	3	96	91	-	400,2	ΝΑΙ
2018	2	91	91	-	*	-
Σύνολα	27	286	253	3.087.770	3373,8	

Στοιχεία πλημμυρικών συμβάντων στο ΥΔ05 και ανά έτος

Για τον προσδιορισμό των σημαντικών ιστορικών γεγονότων ορίστηκαν τα παρακάτω κριτήρια:

- √ Ύπαρξη ανθρώπινων θυμάτων. Στις περιπτώσεις που υπήρξαν θύματα σε ένα γεγονός που συνέβη σε πολλές θέσεις, ο αριθμός των θυμάτων μοιράστηκε σε όλες τις θέσεις που επλήγησαν από το συγκεκριμένο γεγονός.
- √ Ύψος χρηματικής αποζημίωσης (αποζημιώσεις ΕΛ.Γ.Α. για ζημιές στη γεωργία και ΥΑΣ για ζημιές σε οικισμούς). Οι αποζημιώσεις της ΥΑΣ δίνονται ανά ομάδα οικισμών, έτσι για κάθε συμβάν το ύψος των αποζημιώσεων μοιράστηκε ισόποσα στους πληγέντες οικισμούς.
- √ Μέγεθος κατακλυζόμενης έκτασης (αφορά σε καλλιεργούμενες εκτάσεις που καταγράφονται από τον ΕΛ.Γ.Α.).



Θέσεις Ιστορικών και Σημαντικών Πλημμυρικών Γεγονότων στο ΥΔ Ηπείρου

4.2 Προσδιορισμός Ζωνών Δυνητικά υψηλού Κινδύνου Πλημμύρας (ΖΔΥΚΠ)

Με βάση τη μεθοδολογία που αναπτύσσεται στο κεφάλαιο 7.2 της 1ης Αναθεώρησης Προκαταρκτικής Αξιολόγησης Κινδύνων Πλημμύρας (ΠΑΚΠ) ορίζονται οι Ζώνες Δυνητικά Υψηλού Κινδύνου Πλημμύρας που σημειώνονται παρακάτω.

Για το Υδατικό Διαμέρισμα της Ηπείρου οι τελικές ζώνες που προέκυψαν σύμφωνα με την παραπάνω μεθοδολογία είναι 10 στο σύνολο, εκ των οποίων μια (1) αποτελεί αποτέλεσμα συγχώνευσης δυο ζωνών του προηγούμενου Σχεδίου (GR05RAK0001 / EL05APSFR001 με GR05RAK0003 / EL05APSFR003), επτά (7) διευρύνουν την έκτασή τους και μια (1) προστίθεται εκ νέου ως ΖΔΥΚΠ του ΥΔ 05 (EL05APSFR011).

Παρακάτω δίνονται οι κωδικοί και οι ονομασίες των νέων ΖΔΥΚΠ της Ηπείρου.

1. Χαμηλή ζώνη κλειστής λεκάνης Ιωαννίνων (**EL05APSFR009**)
2. Χαμηλή περιοχή άνω ρου του π. Καλαμά και παραποτάμων (**EL05APSFR010**)
3. Μέσος ρους Καλαμά από το ύψος της Βροσίνας έως το Καστρί (**EL05APSFR007**)
4. Κάτω ρους – Δέλτα π. Καλαμά και παράκτια ζώνη Ηγουμενίτσας (**EL05APSFR008**)

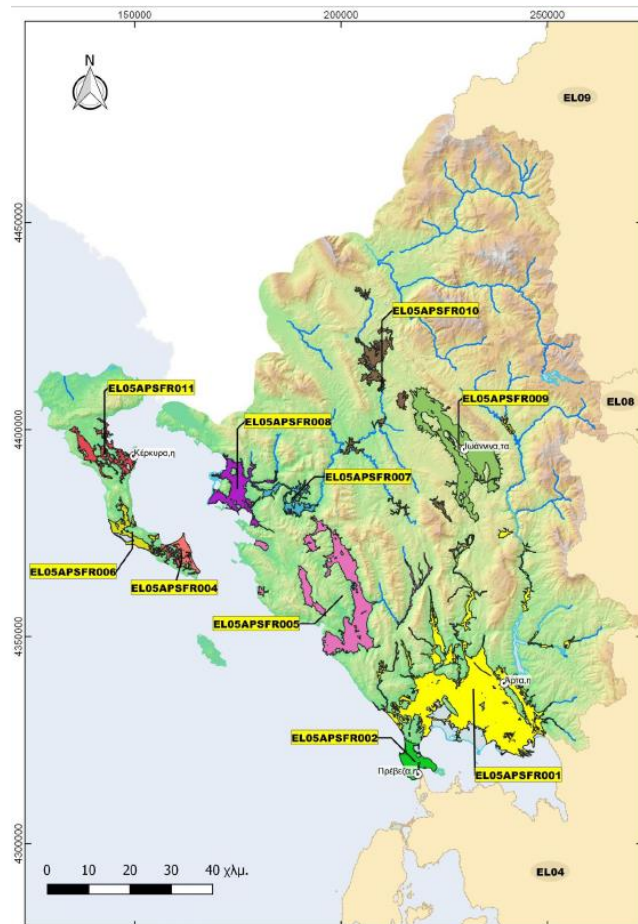
5. Χαμηλές περιοχές λεκάνης π. Αχέροντα και κλειστής λεκάνης Μαργαριτίου και ρευμάτων δυτικά της περιοχής **(EL05APSF005)**
6. Χαμηλές ζώνες ποταμών Λούρου – Αράχθου, Πεδιάδες Άρτας **(EL05APSF001)**
7. Πεδιάδα Πρέβεζας **(EL05APSF002)**
8. Χαμηλή ζώνη νήσου Κέρκυρας από το ύψος της Στρογγυλής μέχρι τους Βιταλάδες **(EL05APSF006)**
9. Περιοχή Λευκίμμης νήσου Κέρκυρας **(EL05APSF004)**
10. Χαμηλές ζώνες πόλης Κέρκυρας **(EL05APSF011)**

Ακολούθως παρουσιάζονται οι εκτάσεις των Ζωνών Δυνητικά Υψηλού Κινδύνου Πλημμύρας για το ΥΔ 05 «Ήπειρος» και σημειώνεται η συμμετοχή τους στη συνολική έκταση του ΥΔ.

α/α	Ονομασία	Κωδικός	Έκταση (Km ²)	Λεκάνη Απορροής (ΛΑΠ)
1	Χαμηλή ζώνη κλειστής λεκάνης Ιωαννίνων	EL05APSF009	180.4	Καλαμά (EL12)
2	Χαμηλή περιοχή άνω ρου του π. Καλαμά και παραποτάμων	EL05APSF010	70.4	Καλαμά (EL12)
3	Μέσος ρους Καλαμά από το ύψος της Βροσίνας έως το Καστρί	EL05APSF007	32	Καλαμά (EL12)
4	Κάτω ρους – Δέλτα π. Καλαμά και παράκτια ζώνη Ηγουμενίτσας	EL05APSF008	70.5	Καλαμά (EL12)
5	Χαμηλές περιοχές λεκάνης π. Αχέροντα και κλειστής λεκάνης Μαργαριτίου και ρευμάτων δυτικά της περιοχής	EL05APSF005	185.7	Αχέροντα (EL13)
6	Χαμηλές ζώνες ποταμών Λούρου – Αράχθου, Πεδιάδες Άρτας	EL05APSF001	511.3	Αράχθου (EL14) – Λούρου (EL46)
7	Πεδιάδα Πρέβεζας	EL05APSF002	38.4	Αχέροντα (EL13)
8	Χαμηλή ζώνη νήσου Κέρκυρας από το ύψος της Στρογγυλής μέχρι τους Βιταλάδες	EL05APSF006	35.4	Κέρκυρας – Παξών (EL34)
9	Περιοχή Λευκίμμης νήσου Κέρκυρας	EL05APSF004	29	Κέρκυρας – Παξών (EL34)
10	Χαμηλές ζώνες πόλης Κέρκυρας	(EL05APSF011)	51	Κέρκυρας – Παξών (EL34)
	ΣΥΝΟΛΟ		1,153.1	
	Ποσοστό στο σύνολο του ΥΔ (%)		11,55%	

Ζώνες Δυνητικά Υψηλού Κινδύνου Πλημμύρας – ΥΔ 05: Ήπειρο

Αντίστοιχα η σχηματική απεικόνιση των ζωνών παρουσιάζεται ακολούθως στην Εικόνα.



Υδατικό Διαμέρισμα Ηπείρου (EL05) Ζώνες Δυνητικά Υψηλού Κινδύνου Πλημμύρας (Οκτώβριος 2019) – πηγή: 1η Αναθεώρηση ΠΑΚ

4.3 Αίτια και μηχανισμοί πλημμύρας

Για την κατηγοριοποίηση των αιτιών και μηχανισμών πλημμύρας ακολουθήθηκε η προτεινόμενη κωδικοποίηση των Κατευθυντήριων Κειμένων της Οδηγίας 2007/60/ΕΚ «DocumentNo.0: GuidanceforReportingundertheFloodsDirective» και «DocumentNo.2: FloodsDirectivereporting: UserGuidetothereportingschemav6.0»



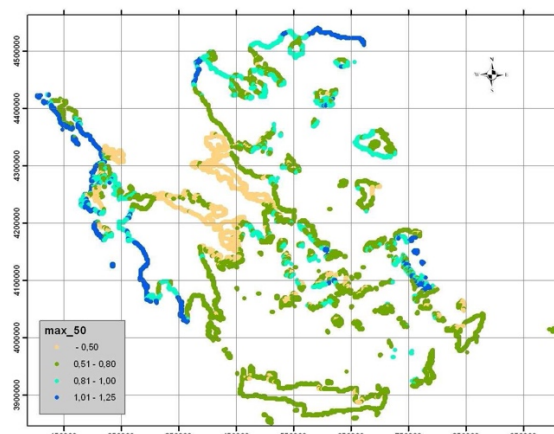
Κύρια αίτια και τύποι πλημμυρών

4.4 Πλημμύρες από ανύψωση μέσης στάθμης θάλασσας

Οι παράγοντες από τους οποίους οφείλονται οι πλημμύρες από την θάλασσα είναι:

- ✓ της αστρονομικής παλίρροιας
- ✓ της μετεωρολογικής παλίρροιας (storm surge)
- ✓ της ανύψωσης της μέσης στάθμης θάλασσας (ΜΣΘ) λόγω κυματισμών (wave setup)
- ✓ της αναρρίχησης (runup) των κυμάτων στην ακτή.

Επίσης, ένας άλλος παράγοντας που συμβάλει στις θαλάσσιες πλημμύρες είναι τα παλιρροιακά κύματα (tsunami) που οφείλονται σε απότομες και τοπικές ανυψώσεις ή καταβυθίσεις του πυθμένα της θάλασσας λόγω σεισμικών γεγονότων ή κατολισθήσεων του πυθμένα της θάλασσας. Για τον υπολογισμό τους συνολικής ανύψωσης τους μέσης στάθμης θάλασσας αθροίστηκαν, για κάθε διεύθυνση, η μέγιστη αστρονομική και μετεωρολογική παλίρροια, με τους μέγιστους κυματισμούς από την ίδια διεύθυνση. Τα αποτελέσματα αντιστοιχούν πρακτικά σε πλημμύρες για περίοδο επαναφοράς 50 ετών μιας και για περίοδο 100 ετών δεν διαφοροποιούνται ιδιαίτερα και παρουσιάζονται στο παρακάτω σχήμα.



Συνολική μέγιστη ανύψωση Μ.Σ.Θ στην ακτογραμμή, από όλες τις διευθύνσεις, για περίοδο επαναφοράς 50 ετών

Για το Υδατικό Διαμέρισμα της Ηπείρου (EL05), οι ΖΔΥΚΠ στις οποίες εκτιμάται ανύψωση ΜΣΘ μεγαλύτερη από 1 m είναι οι EL05RAK0002, EL05RAK0003, EL05RAK0004, EL05RAK0005, EL05RAK0006 και EL05RAK0008. Πιο αναλυτικά, η ανύψωση της ΜΣΘ για περίοδο επαναφοράς 50 και 100 ετών παρουσιάζεται στον ακόλουθο πίνακα:

ΖΔΥΚΠ	Ανύψωση ΜΣΘ (m)	
	T= 50 έτη	T= 100 έτη
EL05RAK0002	1,12	1,21
EL05RAK0003	1,11	1,19
EL05RAK0004	1,06	1,15
EL05RAK0005	1,07	1,16
EL05RAK0006	1,14	1,23
EL05RAK0008	-	1,06

Ανύψωση ΜΣΘ μεγαλύτερη του 1 m για το Υδατικό Διαμέρισμα Ηπείρου

5. Πρόοδος υλοποίησης του Προγράμματος Μέτρων 1^{ου} Κύκλου Εφαρμογής της 2007/60/ΕΚ

Αναφορικά με την πρόοδο υλοποίησης των μέτρων του 1ου κύκλου εφαρμογής της Οδηγίας του Υδατικού Διαμερίσματος ΥΔ05, ως προς το στάδιο υλοποίηση επισημαίνονται τα εξής:

- ✓ ΩΡΙΜΑΝΣΗ: Δεν Διενεργείται Διαγωνισμός
- ✓ ΠΡΟΣ ΥΛΟΠΟΙΗΣΗ: Σε Διαγνωστική Διαδικασία ή Διαδικασία Σύναψης Συμβάσης
- ✓ ΥΛΟΠΟΙΗΣΗ: Δράσεις του μέτρου έχουν υλοποιηθεί, ή υλοποιούνται τμηματικά ή εξ ολοκλήρου.

Στο κείμενο της 1^{ης} Αναθεώρησης πραγματοποιείται αναλυτική περιγραφή της προόδου ανά μέτρο του 1ου κύκλου. Ως κύριες πηγές πληροφόρησης του κεφαλαίου αποτελούν οι δύο Εκθέσεις Πρόοδου Εφαρμογής των Μέτρων του 1ου κύκλου, καθώς και άλλες πληροφορίες από τους κύριους φορείς υλοποίησης.

Συγκεντρωτικά ανά στάδιο υλοποίησης ο αριθμός των μέτρων του 1^{ου} κύκλου έχει ως εξής:

- ✓ ΩΡΙΜΑΝΣΗ: έξι (6) μέτρα
- ✓ ΠΡΟΣ ΥΛΟΠΟΙΗΣΗ: πέντε (5) μέτρα
- ✓ ΥΛΟΠΟΙΗΣΗ: επτά (7) μέτρα

Ενώ επισημαίνονται τέσσερα (4) μέτρα σε στάδιο ΥΛΟΠΟΙΗΣΗ, ΠΡΟΣ ΥΛΟΠΟΙΗΣΗ και τρία (3) μέτρα σε στάδιο ΩΡΙΜΑΝΣΗ, ΠΡΟΣ ΥΛΟΠΟΙΗΣΗ.

6. Στόχοι της 1^{ης} Αναθεώρησης ΣΔΚΠ

Οι στόχοι που καθορίστηκαν στα πλαίσια σύνταξης του αρχικού ΣΔΚΠ για το ΥΔ Ηπείρου έλαβαν υπόψη τα προβλεπόμενα στην Οδηγία 2007/60/ΕΚ και στα Κατευθυντήρια Κείμενα, σε συνεργασία με την τ. ΕΓΥ και καθορίστηκαν ως εξής:

Γενικοί Στόχοι 1ου ΣΔΚΠ:

- ✓ Μετριασμός της έκθεσης στην πλημμύρα (Στόχος Διαχείρισης Σ1)
- ✓ Μείωση της πιθανότητας πλημμύρας (Στόχος Διαχείρισης Σ2)
- ✓ Ενίσχυση της ετοιμότητας για την αντιμετώπιση των πλημμυρών (Στόχος Διαχείρισης Σ3)
- ✓ Βελτίωση των μηχανισμών αποκατάστασης των πληγέντων περιοχών (Στόχος Διαχείρισης Σ4)



Στόχοι Διαχείρισης των Κινδύνων Πλημμύρας

Η αλληλεπίδραση και συσχέτιση των τιθέμενων Γενικών Στόχων με τους Ειδικούς Στόχους, τους Άξονες και επιμέρους Τύπους Δράσεων και τα είδη Μέτρων που προτείνονται στο 2ο ΣΔΚΠ παρουσιάζονται στα παρακάτω Διαγράμματα, ανά Γενικό Στόχο.

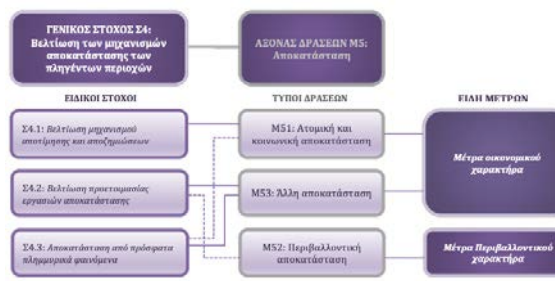


Διάγραμμα συσχέτισης Γενικού Στόχου Σ1 - Ειδικών Στόχων με Τύπους Δράσεων και Είδη Μέτρων 2ου ΣΔΚΠ του Άξονα Μ2 Πρόληψη



Διάγραμμα συσχέτισης Γενικού Στόχου Σ3 - Ειδικών Στόχων με Τύπους Δράσεων και Είδη Μέτρων 2ου ΣΔΚΠ του Άξονα Μ4 Ετοιμότητα

Διάγραμμα συσχέτισης Γενικού Στόχου Σ2 - Ειδικών Στόχων με Τύπους Δράσεων και Είδη Μέτρων 2ου ΣΔΚΠ του Άξονα Μ3 Προστασία



Διάγραμμα συσχέτισης Γενικού Στόχου Σ4 - Ειδικών Στόχων με Τύπους Δράσεων και Είδη Μέτρων 2ου ΣΔΚΠ του Άξονα Μ5 Αποκατάσταση

Σε ότι αφορά το εξεταζόμενο Υδατικό Διαμέρισμα Ηπείρου (EL05), για τη διαμόρφωση του Προγράμματος Μέτρων στο πλαίσιο του παρόντος 2ου ΣΔΚΠ λαμβάνονται υπόψη:

- ✓ Οι Ειδικοί Στόχοι διαχείρισης κινδύνων πλημμύρας και οι Γενικοί Στόχοι του οποίους εξυπηρετούν, ως ανωτέρω.
- ✓ Τα αποτελέσματα της ανάλυσης/αξιολόγησης των Χαρτών Επικινδυνότητας Πλημμύρας του 2ου ΣΔΚΠ, βάσει των οποίων προσδιορίστηκε το επίπεδο προστασίας που εξασφαλίζεται έναντι πλημμύρας σε κάθε περιοχή.
- ✓ Τα αποτελέσματα της ανάλυσης/αξιολόγησης των Χαρτών Κινδύνων Πλημμύρας του 2ου ΣΔΚΠ, βάσει των οποίων προσδιορίστηκαν οι επιπτώσεις στην ανθρώπινη υγεία, το περιβάλλον, την πολιτιστική κληρονομιά και τις οικονομικές δραστηριότητες.
- ✓ Η πρόοδος εφαρμογής των Μέτρων του 1ου ΣΔΚΠ σε Εθνικό Επίπεδο και ειδικά στο Υδατικό Διαμέρισμα Ηπείρου, με βάση τις 1η και 2η Ετήσια Έκθεση Εφαρμογής Προγράμματος Μέτρων Σχεδίων Διαχείρισης Κινδύνων Πλημμύρας (ΓΔΥ 2022 και 2023).
- ✓ Οι τοπικές συνθήκες και ιδιαιτερότητες της κάθε περιοχής (χρήσεις γης, οικονομικές δραστηριότητες και τεχνικές υποδομές, αναπτυξιακές τάσεις, προγραμματισμός έργων, διαθέσιμοι πόροι κλπ).
- ✓ Η λοιπή διαθέσιμη πληροφορία όσον αφορά την επικαιροποιημένη νομοθεσία, τις εφαρμοζόμενες πρακτικές διαχείρισης κινδύνων πλημμύρας και άλλα θέματα που αντιμετωπίζουν οι φορείς διαχείρισης κινδύνων πλημμύρας στο Υδατικό Διαμέρισμα Ηπείρου
- ✓ Η συνέργεια με άλλα Διαχειριστικά Σχέδια (πχ ΣΔΛΑΠ, ΠΕΣΚΠΑ)
- ✓ Τα συμπεράσματα αναφορικά με την επιρροή της κλιματικής αλλαγής στην συχνότητα εμφάνισης πλημμυρικών φαινομένων στο Υδατικό Διαμέρισμα (ΥΔ) Ηπείρου (EL05). Τα κύρια θέματα διαχείρισης κινδύνων πλημμύρας στο Υδατικό Διαμέρισμα Ηπείρου δίνονται στην Παράγραφο 4.2.

7. Διερεύνηση κλιματικής αλλαγής

Η ΕΕ αναγνωρίζει ότι οι μελλοντικές αλλαγές στην ένταση και τη συχνότητα των ακραίων βροχοπτώσεων, σε συνδυασμό με τη μεταβολή της χρήσης γης, αναμένεται να προκαλέσουν αύξηση του κινδύνου πλημμύρας σε ολόκληρη την Ευρώπη. Η γενική κατευθυντήρια αρχή της ΕΕ είναι η προσαρμογή της διαχείρισης των κινδύνων πλημμύρας στις πιθανές κλιματικές αλλαγές. Σύμφωνα με το Άρθρο 14 της Οδηγίας 2007/60/ΕΚ, η πιθανή επίδραση των κλιματικών μεταβολών στη συχνότητα επέλευσης φαινομένων πλημμύρας λαμβάνεται υπόψη στην επανεξέταση των χαρτών επικινδυνότητας και κινδύνου πλημμύρας και των Σχεδίων Διαχείρισης των Κινδύνων Πλημμύρας (ΣΔΚΠ), κατά το 2ο κύκλο εφαρμογής της Οδηγίας. Έτσι, κατά τον 1ο κύκλο εφαρμογής της Οδηγίας 2007/60/ΕΚ, η επίδραση της κλιματικής αλλαγής είχε προσεγγιστεί μέσω του σεναρίου χαμηλής πιθανότητας υπέρβασης (T=1000 χρόνια)

Για την 1η Αναθεώρηση ΣΔΚΠ και σύμφωνα με τις κατευθυντήριες γραμμές και προτεινόμενες δράσεις του σχετικού Εγγράφου Καθοδήγησης Νο. 24 της ΕΕ αναπτύχθηκε κατάλληλη μεθοδολογία για τον προσδιορισμό της επιρροής της κλιματικής αλλαγής στην συχνότητα εμφάνισης των πλημμυρικών φαινομένων. Συγκεκριμένα, προσδιορίστηκε η μεταβολή της συχνότητας εμφάνισης των πλημμυρικών μεγεθών που εξετάστηκαν στα πλαίσια της 1ης Αναθεώρησης. Έτσι, προσδιορίστηκε για κάθε θέση σημειακού προσδιορισμού καμπυλών βροχής απορροής, η νέα συχνότητα επανεμφάνισης των πλημμυρών σχεδιασμού του 1ου κύκλου (με T=50έτη, T=100 έτη και T=1000 έτη), όπως αυτή διαμορφώνεται σύμφωνα με τις κλιματικές προβολές για δύο μελλοντικές περιόδους: (α) Τα μέσα του αιώνα (2041-2070 ή 2050s) και (β) το τέλος του αιώνα (2071-20100 ή 2080s).

Με βάση την εφαρμογή της μεθοδολογίας που αναπτύχθηκε ο ακόλουθος Πίνακας παρουσιάζει την μεταβολή στη συχνότητα εμφάνισης του φαινομένου, για την ένταση της βροχόπτωσης διάρκειας 24hr, κατά τις μελλοντικές περιόδους 2041-2070 και 2071-2100.

Ιστορική Περίοδος T (έτη)	2050s (2041-2070) T _{2050s} ^{historicalTx} (έτη)	2080s (2071-2100) T _{2080s} ^{historicalTx} (έτη)
10	8	8
50	31	30
100	64	61
T1000	705	681

Μεταβολή των περιόδων επαναφοράς κατά τις μελλοντικές περιόδους που εξετάζονται στο ΥΔ Ηπείρου

Όπως γίνεται σαφές από τα παραπάνω αποτελέσματα η επιρροή της κλιματικής αλλαγής στην μεταβολή της συχνότητας εμφάνισης των πλημμυρικών γεγονότων είναι ιδιαίτερα σημαντική. Οι κλιματικές προβολές για το ΥΔ Ηπείρου παρέχουν δυσμενή αποτελέσματα και παρουσιάζουν αύξηση της συχνότητας εμφάνισης έντονων πλημμυρικών γεγονότων στις μελλοντικές περιόδους.

8. Γενικές Παρατηρήσεις επί του συνόλου των προτεινόμενων μέτρων.

Τα εξεταζόμενα μέτρα στα πλαίσια της προκαταρκτικής αξιολόγησης περιλαμβάνουν όλα τα μέτρα του 1ου κύκλου εφαρμογής της Οδηγίας, καθώς και νέα μέτρα που έχουν προκύψει ως προτάσεις προς εξέταση από την εμπειρία εφαρμογής του Προγράμματος Μέτρων του 1ου κύκλου, από τις παρατηρήσεις της Ευρωπαϊκής Επιτροπής και από την εκδήλωση πρόσφατων πλημμυρικών γεγονότων μεταξύ των δύο κύκλων εφαρμογής της Οδηγίας.

Τα Μέτρα διακρίνονται ανάλογα με τον Άξονα δράσης της Διαχείρισης του Πλημμυρικού Κινδύνου στον οποίο αναφέρονται. Συγκεκριμένα διακρίνονται τέσσερις ομάδες Μέτρων:

- ✓ Μέτρα Πρόληψης
- ✓ Μέτρα Προστασίας
- ✓ Μέτρα Ετοιμότητας
- ✓ Μέτρα Αποκατάστασης

Όσον αφορά τη συσχέτιση των παραπάνω Μέτρων με την εξυπηρέτηση των γενικών στόχων του ΣΔΚΠ ισχύουν τα εξής:

- ✓ 9 Μέτρα (29%) εξυπηρετούν το στόχο Σ1: Μετριασμός της έκθεσης στην πλημμύρα
- ✓ 11 Μέτρα (35%) εξυπηρετούν το στόχο Σ2: Μείωση της πιθανότητας πλημμύρας
- ✓ 8 Μέτρα (26%) εξυπηρετούν το στόχο Σ3: Ενίσχυση της ετοιμότητας για την αντιμετώπιση των πλημμύρων και
- ✓ 3 Μέτρα (10%) το στόχο Σ4: Βελτίωση των μηχανισμών αποκατάστασης των πληγέντων περιοχών

Για την πληρέστερη κατανόηση των προτεινόμενων μέτρων σε συνδυασμό με την ανάλυση των δεδομένων της περιοχής του ΥΔ θα έπρεπε να συμπεριληφθεί η ιεράρχηση των μέτρων στο προς διαβούλευση κείμενο. Σε αυτή τη φάση τα μέτρα θα μπορούσαν να ιεραρχηθούν κατόπιν αξιολόγησης των επιπτώσεων που θα μπορούσαν να προκληθούν στην περίπτωση της μη εφαρμογής τους. Δεδομένου ότι υπάρχουν διαφορετικά είδη επιπτώσεων των φυσικών καταστροφών, όπως περιβαλλοντικές επιπτώσεις, επιπτώσεις στην υγεία, οικονομικές, κοινωνικές

και πολιτικές επιπτώσεις, οι επιπτώσεις/απώλειες/ζημιές/κόστος από τις φυσικές καταστροφές περιλαμβάνουν άμεσες απώλειες όπως απώλειες ζώων, τραυματισμούς, καταστροφές κτιρίων, καλλιεργειών, φυσικών πόρων κλπ. και έμμεσες απώλειες όπως προσωρινή ανεργία, διαταραχές/διακοπή των επιχειρήσεων, μειώσεις εισοδημάτων και μισθών, περιβαλλοντικές επιπτώσεις, ψυχολογικές συνέπειες, κλπ. Επιπλέον υπάρχουν καταστροφικά συμβάντα των οποίων οι συνέπειες εξακολουθούν να συνεχίζονται επί πολύ καιρό στις κοινωνίες όπου εμφανίστηκαν και να επηρεάζουν τους πολίτες στην διαβίωση και γενικότερα στην καθημερινότητα τους. Συγκεντρωτικά λοιπόν οι επιπτώσεις – συνέπειες οι ζημιές αλλά και το κόστος από τις φυσικές καταστροφές αλλά και γενικότερα από κάθε τύπου καταστροφές περιλαμβάνουν τόσο άμεσες απώλειες όπως θανάτους ζώων, αταστροφές κτιρίων, τραυματισμούς πολιτών, απώλειες φυσικών πόρων καλλιεργειών κ.τ.λ. Αλλά και έμμεσες απώλειες όπως προσωρινή ανεργία, διαταραχή της ψυχικής υγείας των πολιτών που τις έχουν βιώσει, διακοπή και γενικότερα διαταραχή των επιχειρήσεων έστω και προσωρινά, περιβαλλοντικές επιπτώσεις κ.τ.λ.

Οποιαδήποτε μεθοδολογία επιλεγεί για την ιεράρχηση των μέτρων, θα πρέπει να περιλαμβάνει σίγουρα τον απολογισμό των ανθρωπίνων απωλειών ήτοι: αριθμό πληγέντων ατόμων, τραυματισμένων αλλά και νέκρων , καθώς και των οικονομικών απωλειών με όρους της οικονομίας.

Επιπλέον θα πρέπει τα μέτρα που θεσμοθετούν να προηγούνται των μέτρων που προτείνουν μελέτες ή ενέργειες. Για παράδειγμα το 21_03 «Θεσμοθέτηση περιοχών ελεγχόμενης κατάκλυσης προς ανάσχεση πλημμύρας (λεκάνες ανάσχεσης)» θα πρέπει να προηγηθεί του 42_05 «Σχέδιο ελεγχόμενων πλημμυρισμών πεδινών εκτάσεων για την προστασία οικισμών και κρίσιμων υποδομών». Επίσης κρίνεται σκόπιμο η ιεράρχηση των μέτρων να γίνει και ανά περιοχή προκειμένου για την αποτελεσματικότητα της παρακολούθησής τους.

Υπάρχουν ασάφειες στο «εκτιμώμενο κόστος». Για παράδειγμα στα μέτρα EL_05_42_03 και EL_05_42_05, να τεκμηριωθεί ότι είναι επαρκές το ποσό για την εκπόνηση των απαιτούμενων μελετών. Επιπλέον στο μέτρο EL_05_42_04, να διευκρινιστεί σε ποια υδατορέματα αφορά το εκτιμώμενο κόστος.

Σχετικά με την επιλογή των χρηματοδοτικών εργαλείων δεν θα πρέπει να λαμβάνεται υπόψη το Ταμείο Ανάκαμψης καθώς λήγει το 2025 και να εξεταστεί η επιλογή εναλλακτικών τρόπων χρηματοδότησης. Διευκρινίζεται ότι σχετικά με τη χρηματοδότηση μέτρων που αφορούν στην

εκπόνηση μελετών, το ΠΕΠ Ηπείρου δεν αποτελεί επιλογή, καθώς δεν χρηματοδοτεί μελέτες. Όσο για τα αποστραγγιστικά έργα να εξεταστεί η χρηματοδότησή τους από ΥΠΠΑΤ.

Όσον αφορά τη διερεύνηση της κλιματικής αλλαγής τα αποτελέσματα – συμπεράσματα θα μπορούσαν να συγκεκριμενοποιηθούν ανά ΛΑΠ και να δοθεί ιδιαίτερη έμφαση σε περιοχές που παρουσιάζουν υψηλή τρωτότητα στις συνέπειες της κλιματικής αλλαγής (πχ παραλιακό μέτωπο).

Τέλος παρουσιάζεται έλλειψη προτεινόμενων μέτρων για την αντιμετώπιση της ανόδου της στάθμης της θάλασσας στα EL05APSF001 και EL05APSF002.

Σημειώνεται ότι θα πρέπει να διορθωθεί η εκ παραδρομής αναφορά σε λοιπά ΥΔ, πχ σελ 14 (Δυτικής Στερεάς Ελλάδας)

9. Ειδικές Παρατηρήσεις επί των μέτρων της 1ης Αναθεώρησης ΣΔΚΠ

EL_05_21_02: Πολεοδομικές και οικιστικές ρυθμίσεις σε πόλεις και οικισμούς εντός της ζώνης πλημμύρας 100ετίας

Προτείνεται να ενσωματωθεί στις προδιαγραφές εκπόνησης των ΤΠΣ/ΕΠΣ προδιαγραφή για τους υδραυλικούς υπολογισμούς ώστε να γίνονται και με περίοδο επαναφοράς T50. Να συμπεριληφθεί πρόβλεψη για τη μετεγκατάσταση ή για την εφαρμογή μέτρων προστασίας των υφιστάμενων εγκαταστάσεων.

EL_05_21_04: Δράσεις πρόληψης και προστασίας της Αγροτικής Ανάπτυξης εντός ΖΔΥΚΠ

Να συμπεριληφθούν στο μέτρο και οι πτηνοτροφικές μονάδες μαζί με τις κτηνοτροφικές.

EL_05_24_01: Αναδιάρθρωση και εκσυγχρονισμός δικτύου συλλογής μετεωρολογικών και υδρομετρικών δεδομένων

Το μέτρο να υλοποιηθεί υπό την ομπρέλα ενός εθνικού συστήματος με κοινές προδιαγραφές, ενώ προτείνεται και η ενοποίηση των μετεωρολογικών δεδομένων με κοινό φορέα διαχείρισης.

EL_05_24_02: Συλλογή και ψηφιοποίηση στοιχείων οριοθέτησης υδατορεμάτων και δεδομένων αντιπλημμυρικών έργων.

Για την πληρότητα της βάσης δεδομένων, θα πρέπει να συμπεριληφθούν όλες οι μελέτες οριοθέτησης/διευθέτησης ρεμάτων, καθώς και στοιχεία προηγούμενων ετών από όλες τις αρμόδιες υπηρεσίες, δηλαδή Δήμοι (ΥΔΟΜ και Τεχνικές Υπηρεσίες), Περιφέρειες (Δ/νσεις Τεχνικών Έργων) Υπουργείο Υποδομών (Δ19).

EL_05_24_03: Δημιουργία εθνικού μητρώου Πλημμυρικών Συμβάντων (ΕΜΠΣ) και ανάπτυξη σχετικής διαδραστικής πλατφόρμας στο διαδίκτυο.

Προτείνεται ως φορέας υλοποίησης να συμπεριληφθεί και η ΓΓΠΠ, που είναι αρμόδια για τις κηρύξεις των περιοχών σε κατάσταση έκτακτης ανάγκης.

EL_05_31_01: Εφαρμογή δασοτεχνικού συστήματος ορεινών υδρονομικών έργων

Να ληφθεί υπόψη η δυσχέρεια των δασικών υπηρεσιών στην υλοποίηση έργων ορεινής υδρονομίας και η δυσκολία που παρατηρείται στη συνεργασία των δασικών υπηρεσιών με άλλους επισπεύδοντες φορείς (προγραμματική σύμβαση, χορήγηση αρμοδιότητας με συγκεκριμένο αντικείμενο). Να γίνει επικαιροποίηση ορεινών και πεδινών κοιτών για την εκτέλεση υδρονομικών έργων σε επίπεδο χώρας. Η πλειονότητα των έργων που προτείνονται είναι υδραυλικοτεχνικά και οι δασικές υπηρεσίες είναι υποστελεχωμένες. Προτείνεται να στελεχωθούν οι δασικές υπηρεσίες με όλες τις ειδικότητες μηχανικών.

EL_05_32_02: Αξιοποίηση υφιστάμενων έργων ταμίευσης για ανάσχεση πλημμυρικών παροχών

Να συμπεριληφθεί στις ΑΕΠΟ των ταμιευτήρων η απαίτηση για παροχή αντιπλημμυρικής προστασίας και να τεθούν σε αυτές ως κύρια χρήση.

EL_05_35_02: Ολοκληρωμένος Σχεδιασμός αντιπλημμυρικών έργων (Master Plan) και κατασκευή των προτεινόμενων έργων

Στην υλοποίηση του μέτρου να ληφθεί υπόψη ο σχεδιασμός της μελέτης αντιπλημμυρικής προστασίας του λεκανοπεδίου Ιωαννίνων και να υπάρχει θεσμική δέσμευση για την περιοχή εφαρμογής (T100).

EL_05_35_05: Συντήρηση και αποκατάσταση υφιστάμενων έργων διευθέτησης και αντιπλημμυρικής προστασίας

Να ληφθεί μέριμνα προκειμένου για την επιτάχυνση των αδειοδοτικών διαδικασιών των εν λόγω έργων και να τεθούν χρονοδιαγράμματα απόκρισης των υπηρεσιών και των φορέων που γνωμοδοτούν για τα συγκεκριμένα έργα. Στους φορείς υλοποίησης θα πρέπει να συμπεριληφθούν οι Φορείς Πολιτικής Προστασίας με συμβολή τους στον εντοπισμό και στην ιεράρχηση των έργων.

EL_05_42_04: Καθορισμός ορίων επιφυλακής στα κρίσιμα υδατορέματα του ΥΔ με βάση τις προβλέψεις των νόμων 4662/2020 και 5075/2023

Να διευκρινιστεί ποια είναι τα κρίσιμα υδατορέματα στο Υδατικό Διαμέρισμα. Θα μπορούσε ο τίτλος να είναι ως εξής: «Καθορισμός των κρίσιμων υδατορεμάτων και των ορίων επιφυλακής τους».

EL_05_51_01: Αποκατάσταση ζημιών σε υποδομές από την εκδήλωση πρόσφατων πλημμυρικών φαινομένων

Για την αποτελεσματική εφαρμογή του μέτρου θεωρείται σκόπιμο οι αρμόδιες Υπηρεσίες Πολιτικής Προστασίας να στελεχωθούν με μηχανικούς όλων των ειδικοτήτων, καθώς και να προβλεφθούν επιπλέον χρηματοδοτικά εργαλεία. Να αποσαφηνιστεί αν το μέτρο αφορά μόνο τις περιοχές που έχουν κηρυχθεί σε κατάσταση έκτακτης ανάγκης.

EL_05_52_01: Προσδιορισμός θέσεων Αποθεσιοθαλάμων (προσωρινής ή μόνιμης) εναπόθεσης φερτών υλικών

Να προβλεφθεί από τους Δήμους η χωροθέτηση επαρκών εκτάσεων για την προσωρινή εναπόθεση φερτών υλικών (μη επικίνδυνων αδρανών) μετά από πλημμύρες. Θα μπορούσε το μέτρο να συνδυαστεί με το EL_05_42_03

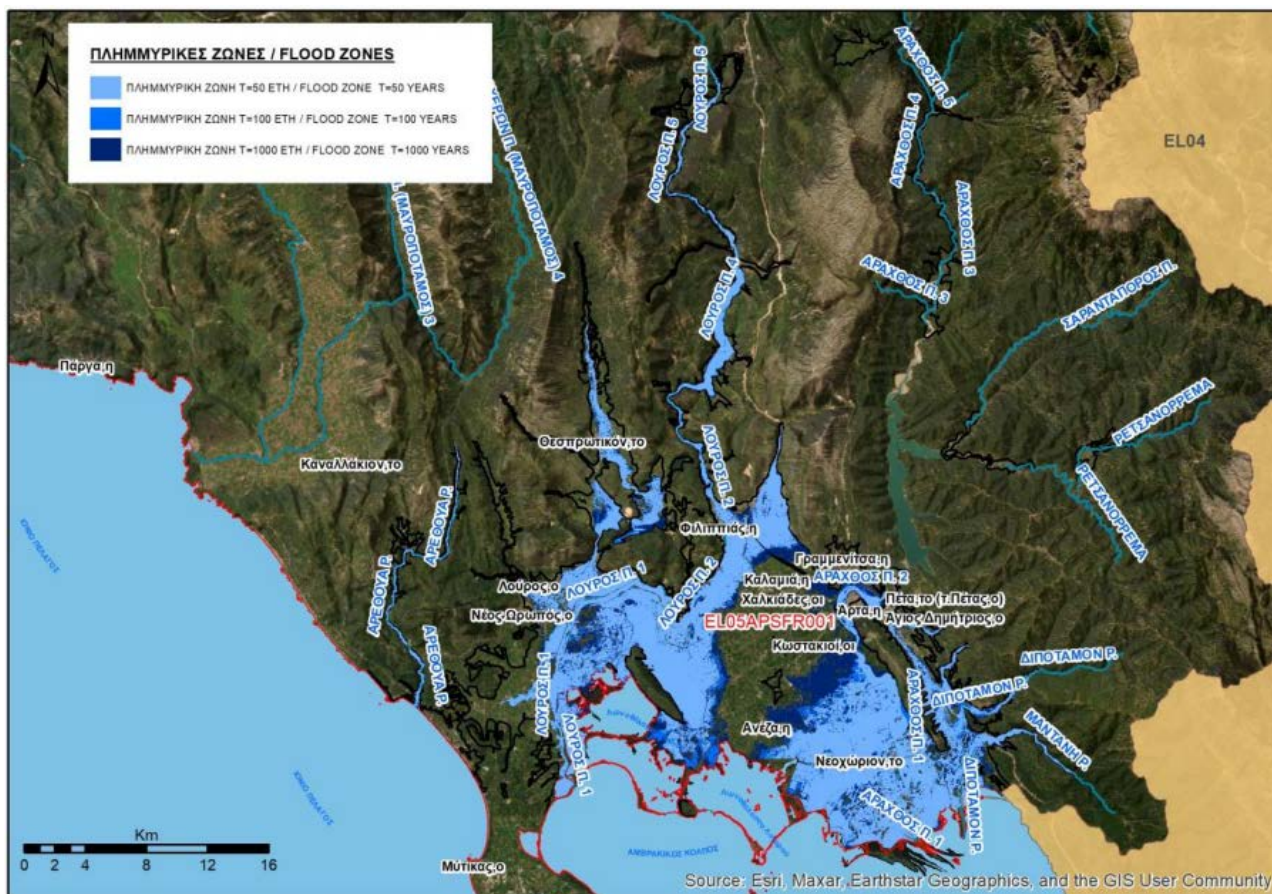
EL_05_61_01: «Ανάπτυξη Συστήματος Παρακολούθησης του Προγράμματος Μέτρων του Σχεδίου Διαχείρισης Κινδύνων Πλημμύρας»

Προτείνεται στους εμπλεκόμενους φορείς να συμπεριληφθούν το σύνολο των Υπηρεσιών που διαθέτουν στοιχεία σχετικά με την υλοποίηση του μέτρου, όπως η ΥΔΟΜ (προσωρινές οριοθετήσεις) και το Δασαρχείο (έργα ορεινής υδρονομίας). Οι εν λόγω Φορείς να έχουν υποχρέωση τροφοδότησης της πλατφόρμας.

ΜΕΤΡΑ ΑΝΑ ΖΩΓΚΗ

EL05APSF001, Χαμηλές ζώνες ποταμών Λούρου – Αράχθου, Πεδιάδας Άρτας

Από τα αποτελέσματα της υδραυλικής προσομοίωσης για τα 3 σενάρια περιόδων επαναφοράς, όπως απεικονίζεται και στον χάρτη της εικόνας 3-20 του προσχεδίου της διαχείρισης κινδύνων πλημμύρας, λόγω του γεγονότος ότι εντός της περιφερειακής ενότητας Άρτας, βρίσκονται οι Λεκάνες Απορροής Αράχθου και Λούρου, πλημμυρίζει το μεγαλύτερο μέρος των εκτάσεων όπου ανήκει διοικητικά ο νομός Άρτας.



Εικόνα 3-20 Ζώνες κατάκλυσης για T=50, T=100 και T=1000 έτη για την EL05APSF001.

Το γεγονός αυτό καταδεικνύει την αναγκαιότητα εύρεσης πόρων και επίστευσης έργων αντιπλημμυρικής προστασίας που προτείνονται στην υπό διαβούλευση μελέτη, ενώ παράλληλα θα πρέπει να ολοκληρωθεί και να εφαρμοσθεί η μελέτη της αντιπλημμυρικής προστασίας της πόλης της Άρτας που έχει ξεκινήσει από την προηγούμενη δημοτική αρχή και υιοθετείται και από την παρούσα, για την οποία έχει γνωμοδοτήσει η Μόνιμη Επιστημονική Επιτροπή Περιβάλλοντος, Ενέργειας και Οικολογίας του ΤΕΕ-Τμήματος Ηπείρου, όπου σε σημαντικό βαθμό θα επιτυγχάνονταν η ανάσχεση πλημμυρικών φαινομένων, καθώς θα ήταν περιοριστικό για την πολεοδομική και οικονομική ανάπτυξη της περιοχής της Άρτας η υιοθέτηση και εφαρμογή απαγορεύσεων και μέτρων πρόληψης, όπως:

το EL 05 21 02: Πολεοδομικές και οικιστικές ρυθμίσεις σε πόλεις και οικισμούς εντός της ζώνης πλημμύρας 100ετίας όπου προτείνεται η αποφυγή χρήσεων υψηλού κοινωνικού και οικονομικού κόστους, όπως οι χρήσεις πολεοδομικού κέντρου και οι νέες εγκαταστάσεις ευαίσθητων κοινωνικών υποδομών, βιομηχανικών μονάδων που παράγουν ενέργεια και βιομηχανικών/βιοτεχνικών μονάδων που χαρακτηρίζονται υψηλού βαθμού ρυπογόνες σε Ζώνες πλημμύρας T100,

ενώ στο πλαίσιο των ΤΠΣ και ΕΠΣ θα προβλέπεται έλεγχος της δόμησης τόσο στις περιοχές εντός υφισταμένων σχεδίων πόλης και θεσμοθετημένων ορίων οικισμών, όσο και στις περιοχές εκτός σχεδίου πόλης ή ορίων οικισμών, θεσπίζοντας κατάλληλες απαγορεύσεις (π.χ. για δημιουργία υπογείων χώρων), ρυθμίσεις (π.χ. στεγανοποιήσεις, χρήση pilotis) και προϋποθέσεις στις κατασκευές (πχ γεωτεχνικές μελέτες, κανόνες θεμελίωσης), ενώ στο μέτρο πρόληψης

EL 05 21 04: Δράσεις πρόληψης και προστασίας της Αγροτικής Ανάπτυξης εντός ΖΔΥΚΠ

προτείνεται η μετεγκατάσταση_κτηνοτροφικών μονάδων και σταβλικών εγκαταστάσεων, σε περιοχές όπου δεν προσδιορίζονται εντός της μελέτης από την στιγμή που όπου προκύπτει και από τον άνω χάρτη βάσει της υδραυλικής προσομοίωσης δεν θα υπάρχουν και διαθέσιμες επιλογές (μη-πλημμυρισμένες) εντός του νομού Άρτας, ενώ συνίσταται η αναδιάρθρωση καλλιεργειών, μέτρο που για να εφαρμοστεί θα πρέπει να γίνει διαβούλευση με την τοπική κοινωνία και τους παραγωγικούς φορείς, καθώς τα κύρια αγροτικά προϊόντα του νομού είναι το ακτινίδιο και τα εσπεριδοειδή

EL_05_23_01: Λήψη μέτρων για την αντιπλημμυρική προστασία των υδρευτικών γεωτρήσεων Δήμων και ΔΕΥΑ

Προτείνεται το εν λόγω μέτρο να συμπεριληφθεί στις προδιαγραφές των Ζωνών Προστασίας Υδροληψιών

EL_05_31_02: Έργα φυσικής συγκράτησης υδάτων στα πεδινά

Για το συγκεκριμένο μέτρο να υπάρχει σχετική νομοθετική πρόβλεψη για επιτάχυνση των διαδικασιών για την υλοποίηση του. Να αυξηθεί το εκτιμώμενο κόστος και να προηγηθεί ιεραρχικά των υπολοίπων μέτρων για τη ΖΔΥΚΠ.

EL_05_32_01 & EL_05_32_02: Ταμειυτήρες πολλαπλής σκοπιμότητας με συνιστώσα αντιπλημμυρικής προστασίας & Αξιοποίηση υφιστάμενων έργων ταμίευσης για ανάσχεση πλημμυρικών παροχών

Τα μέτρο θα πρέπει να αφορά τα δύο φράγματα, Πουρνάρι I και Πουρνάρι II, καθώς και το φράγμα του Λούρου. Η εφαρμογή του μέτρου θα πρέπει να αποτελεί υποχρέωση είτε για υφιστάμενα είτε για νέα φράγματα. Για τα υφιστάμενα η εφαρμογή του να γίνεται μέσα από τη διαδικασία τροποποίησης - ανανέωσης της ΑΕΠΟ και των αδειών χρήσεων.

Η εγκατάσταση των δύο φραγμάτων, Πουρνάρι Ι και Πουρνάρι ΙΙ, εκτός από το γεγονός ότι είναι μία σημαντική δραστηριότητα παραγωγής ηλεκτρικής ενέργειας, θα πρέπει να τονισθεί ότι έχει και ρόλο αντιπλημμυρικής θωράκισης της πόλης και των πεδινών περιοχών της Άρτας.

Το ΤΕΕ Ηπείρου, από το 2014, ασχολήθηκε με την «ΑΝΤΙΠΛΗΜΜΥΡΙΚΗ ΠΡΟΣΤΑΣΙΑ ΠΕΡΙΟΧΗΣ ΑΡΑΧΘΟΥ ΚΑΤΑΝΤΗ ΦΡΑΓΜΑΤΩΝ ΠΟΥΡΝΑΡΙ Ι & ΙΙ», μέσω πονήματος ομάδας εργασίας που συνέστησε κι η οποία διαμόρφωσε ένα μαθηματικό μοντέλο «...με βασική ιδέα την αλλαγή του τρόπου διαχείρισης των θυροφραγμάτων του υπερχειλιστή του φράγματος Πουρνάρι Ι, με τέτοιο τρόπο, ώστε αφενός να ξεκινά πολύ νωρίτερα η αποφόρτιση του ταμιευτήρα σε περίπτωση πλημμυρικών εισροών, δημιουργώντας μια «αποθήκη», που θα είναι ικανή να ανακόψει την πλημμύρα κατάντη του φράγματος και αφετέρου η στάθμη του ταμιευτήρα, πριν και μετά τα πλημμυρικά φαινόμενα, να παραμένει σε κατάλληλα επίπεδα, που δεν θα θίγουν τον ετήσιο κύκλο παραγωγής ενέργειας της ΔΕΗ Α.Ε.».

Τον Μάιο του 2015 ολοκληρώθηκε η δουλειά της ομάδας εργασίας, καταλήγοντας, μεταξύ άλλων προτάσεων, στην αλλαγή του κανονισμού λειτουργίας των θυροφραγμάτων και στην ανά μήνα διαχείριση της στάθμης του ταμιευτήρα με διαφορετικό τρόπο από τον ισχύοντα, ώστε να μπορεί να αντιμετωπιστεί πλημμυρικά παροχή εισροής περιόδου επαναφοράς T=1000 έτη (4.570 m³/s) με μέγιστη παροχή εκροής Q_{max} = 2.000 m³/s.»

Πρέπει πάντως να ληφθεί σοβαρά υπ' όψιν ότι τα σενάρια διαχείρισης της μέγιστης πλημμύρας, που εξετάστηκαν από την ομάδα εργασίας του ΤΕΕ/ΤΗ, δεν απομειώνουν τη συνολική ετήσια παραγωγή ενέργειας της ΔΕΗ Α.Ε. από τα συγκεκριμένα φράγματα.

Επίσης, πρέπει να σημειωθεί πως αν και λήφθηκαν ως περίοδο επαναφοράς τα 1.000 έτη (T-1000=4.570 m³/s, παροχή, το αποτέλεσμα στο οποίο κατέληξε η ομάδα εργασίας είναι πως με διάφορες στάθμες αναφοράς/εκκίνησης διαχείρισης της λειτουργίας των θυροφραγμάτων του φράγματος Πουρνάρι Ι (από +108 m έως και +112 m), είναι διαχειρίσιμη η πλημμύρα της χιλιετίας, με τη μέγιστη εκροή κατάντη του φράγματος Πουρνάρι ΙΙ να μην ξεπερνά τα 2.000 m³/sec.

EL_05_34_01: Έργα εκσυγχρονισμού/ αντικατάστασης, συντήρησης και συμπλήρωσης υφιστάμενων δικτύων αποχέτευσης όμβριων υδάτων

Να διευκρινιστεί αν ο οικισμός Καλεντζι είναι εντός ΖΔΥΚΠ.

Της εφαρμογής του μέτρου θα πρέπει να προηγηθεί η καταγραφή του υφιστάμενου δικτύου ομβρίων. Η παρατήρηση ισχύει σε όλες τις περιπτώσεις εφαρμογής του μέτρου EL_05_34_01.

EL05APSF002, Πεδιάδα Πρέβεζας

EL_05_34_01: Έργα εκσυγχρονισμού/ αντικατάστασης, συντήρησης και συμπλήρωσης υφιστάμενων δικτύων αποχέτευσης όμβριων υδάτων

Εκ παραδρομής αναφέρεται η μελέτη: «Κατασκευή αποχετευτικού δικτύου ομβρίων στην 1η και 3η ΠΕ του Δήμου Ηγουμενίτσας».

Γενικώς παρουσιάζεται έλλειψη επαρκώς προτεινόμενων μέτρων για την EL05APSF002. Να σημειωθεί ότι στην πόλη της Πρέβεζας διέρχεται από το ρέμα του Καρυδά Παντοκράτορα. Οπότε θα έπρεπε να υπάρχει πρόβλεψη επιπλέον μέτρων προστασίας.

EL05APSF005, Χαμηλές περιοχές λεκάνης π. Αχέρωντα και κλειστής λεκάνης Μαργαριτίου και ρεμάτων δυτικά της περιοχής

EL_05_23_01: Λήψη μέτρων για την αντιπλημμυρική προστασία των υδρευτικών γεωτρήσεων Δήμων και ΔΕΥΑ

Το μέτρο να ενσωματωθεί στις άδειες χρήσης (ύδρευσης και άρδευσης τόσο για ιδιωτική όσο και για δημόσια χρήση) και να αποτελεί προϋπόθεση εφαρμογής για την ανανέωσή τους.

EL_05_31_02: Έργα φυσικής συγκράτησης υδάτων στα πεδινά

Στα χρηματοδοτικά εργαλεία να εξεταστούν τα τομιακά προγράμματα του ΥΠΕΝ.

EL_05_33_02: Έργα Αντιπλημμυρικής Προστασίας

Να συνεκτιμηθεί η αναγκαιότητα και ο χρόνος επικαιροποίησης των υφιστάμενων μελετών. Να συμπεριληφθεί η οριοθέτηση του ποταμού Αχέρωντα

EL05APSF007, Μέσος ρους Καλαμά από το ύψος της Βροσίνας έως το Καστρί

EL_05_23_01: Λήψη μέτρων για την αντιπλημμυρική προστασία των υδρευτικών γεωτρήσεων Δήμων και ΔΕΥΑ

Στην περιοχή επίδρασης να συμπεριληφθούν ο Δήμος Ζίτσας και ο Δήμος Φιλιατών.

EL_05_33_02: Έργα Αντιπλημμυρικής Προστασίας

Να εξεταστεί η υλοποίηση ενός ενιαίου masterplan για τη λεκάνη του Καλαμά.

EL05APSF008, Κάτω ρους – Δέλτα π. Καλαμά και παράκτια ζώνη Ηγουμενίτσας

EL_05_31_02: Έργα φυσικής συγκράτησης υδάτων στα πεδινά

EL_05_33_02: Έργα Αντιπλημμυρικής Προστασία

EL_05_34_01: Έργα εκσυγχρονισμού/ αντικατάστασης, συντήρησης και συμπλήρωσης υφιστάμενων δικτύων αποχέτευσης όμβριων υδάτων

Να επανεξεταστούν τα ανωτέρω μέτρα με τις νέες συνθήκες του ιδιοκτησιακού καθεστώτος του λιμανιού και το σχετικό masterplan.

Επιπλέον να δοθεί ιδιαίτερη βαρύτητα στα ρέματα Ξηροπόταμος και Λάκκα εντός του πολεοδομικού συγκροτήματος της Ηγουμενίτσας, για τα οποία παρεμποδίζεται η δίοδος στη θάλασσα. Πρόκειται για ρέματα οριοθετημένα και διευθετημένα.

Τέλος να προστεθούν τα μέτρα EL_05_32_01 και EL_05_32_02, λόγω του Υ/Η της Γιτάνης.

EL05APSF009, Χαμηλή ζώνη κλειστής λεκάνης Ιωαννίνων

Θεωρείται ελλιπής η αντιμετώπιση της λεκάνης του λεκανοπεδίου Ιωαννίνων.

Προτείνεται η εκπόνηση μελέτης αποστραγγιστικού δικτύου σε όλο το λεκανοπέδιο. Στον σχεδιασμό να συμπεριληφθούν οι υφιστάμενες καταβόθρες αλλά και αυτές που έχουν καλυφθεί από μεγάλα έργα υποδομής (Εγνατία Οδός). Πολύ σημαντικός είναι ο έλεγχος της επάρκειας του θυροφράγματος, της ύπαρξης επιπλέον θυροφραγμάτων σε συνδυασμό με τη στάθμη της λίμνης στα πλαίσια της αντιπλημμυρικής προστασίας των οικισμών του λεκανοπεδίου (πόλη των Ιωαννίνων). Επισημαίνεται ότι δεν έχει ολοκληρωθεί η μελέτη αντιπλημμυρικής προστασίας του λεκανοπεδίου Ιωαννίνων

EL05APSF010, Χαμηλή περιοχή άνω ρου του π. Καλαμά και παραποτάμων

Θεωρείται παράλειψη η μη εξειδίκευση μέτρων για την εν λόγω ζώνη. Στην περιοχή έχει εφαρμογή το μέτρο EL_05_33_01 «Εκσυγχρονισμός και αποκατάσταση αποστραγγιστικών δικτύων» στην περιοχή της Πεδιάδας Κουκλιών, Ρεπετίστης – Παρακαλάμου.

Για τη Διοικούσα Επιτροπή
Ο Πρόεδρος

Ιωάννης Τσίγκρος
Πολιτικός Μηχανικός

Κοινοποίηση:

1) Αποκεντρωμένη Διοίκηση Ηπείρου-Δυτικής Μακεδονίας
Διεύθυνση Υδάτων Ηπείρου
5° χλμ. Εθνικής Οδού Ιωαννίνων – Κοζάνης, 45 000 Ιωάννινα
(e-mail: dydaton@apdhp-dm.gov.gr)